

Omlouvám se, sešity leží ve sborovně, tak musíte na papír, pak vlepíte...

Doplňovačka – zamilovanost a láska

Kliknutím označte správnou variantu z dvojice slov.

Zpět

Nápověda

Řešení

 správné tvrzení

 špatné tvrzení

S **tělesnými** / **fyzikálními** změnami v dospívání se mění i pohled dospívajících na **svět** / **školu**.

Začínají nás více zajímat jedinci **stejného** / **opačného** pohlaví.

Od vzájemné **náklonnosti** / **nesympatie** je pak již krůček k **nesnášenlivosti** / **zamilovanosti** a **lásce** / **nenávisti**.

Sex

K obrázku přiřadte, co by mělo patřit k sexu.

Zpět

Nápověda

Řešení

citové vydírání

blízké poznání druhého

akt násilí

tělesná zralost

náhodná známost



dobrovolnost

akt důvěry

citová stálost

povinnost

schopnost nést odpovědnost

Číselný kód

Rozluštěte číselný kód přepsáním písmen.

Zpět

Nápověda

Řešení

8 6 10 9 1 11 2 12 3 11 4 14 2 11 1 14 2 15 5 4

13 2 16 2 17 2 18 5 10 2 7 4 1 8 3 17 1

8 6 10 9 1 11 2 12 3 8 3 19 11 3 10 17 2 13 15 23 16 5

20 5 16 8 1 21 22 13 2 16 5 11 5 10 2 7 4 1 8 3 17 1

a e i u o á x l k s m z j ž n h t r d p v í é
1 2 3 4 5 6 7 8 9 10 11 12 13 14 15 16 17 18 19 20 21 22 23

Přesmyčky – sexuální orientace

Poruchu sexuální identifikace, při níž se muž cítí být ženou nebo žena mužem, nazýváme

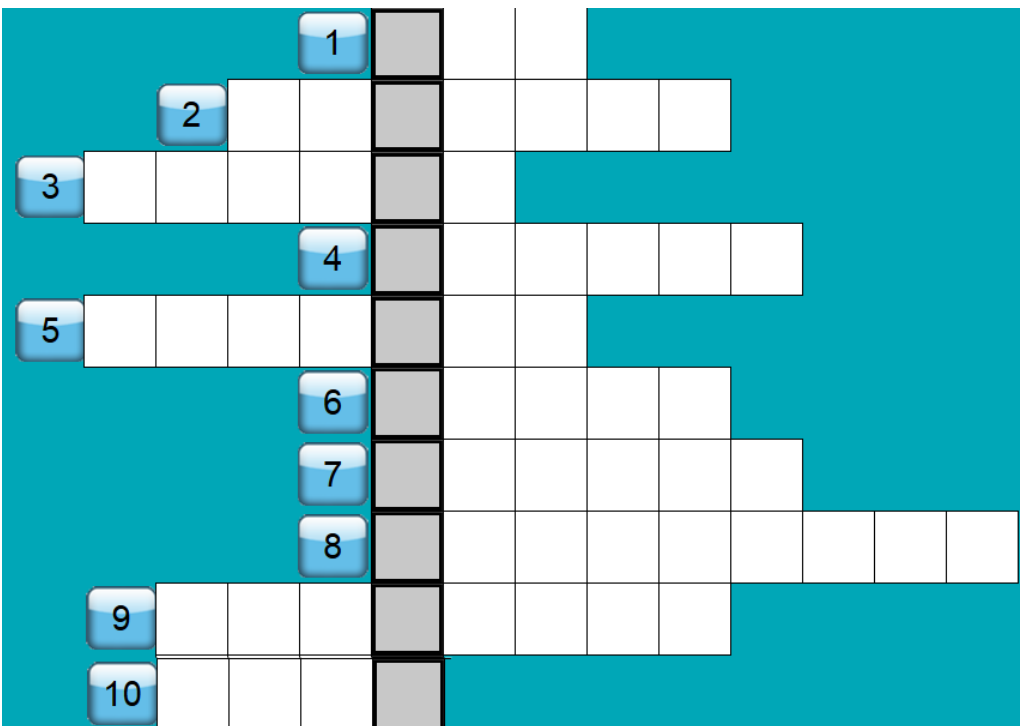
Zpět

Nápověda

Řešení

S A R N X E A L I U T S T A

□ □ □ □ □ □ □ □ □ □ □ □ □ □ □ □



1. Sňatek může uzavřít žena a...

2. Manželství je stvrzeno...

3. Otec, matka a děti tvoří...

4. Sňatek nemůže uzavřít muž, který je již...

5. Během obřadu si snoubenci předávají snubní...

6. Hluboký cit mezi dvěma lidmi je...

7. Sňatek musí být uzavřen za přítomnosti dvou...

8. Mezi partnery je nejdůležitější vzájemná důvěra, komunikace a...

9. Rozpory manželů mohou skončit...

10. Hlavním účelem manželství je založení rodiny a výchova...

Manželství

Rozhodněte, kteří lidé manželství uzavřít mohou a kteří nemohou.

Zpět

Nápověda

Řešení



může uzavřít



nemůže uzavřít

muz/žena starší 18 let

mladistvý/mladistvá

rodic s vlastním dítětem

sourozenci

ženatý/vdaná

nesvéprávný/nesvéprávná

rozvedený/rozvedená

starší 60 let



Zopakujte si, jaké jsou základní funkce rodiny. Mezi jaké společenské skupiny ji řadíme?

1. _____
2. _____
3. _____
4. _____

Rodinu řadíme do _____ skupiny.

Doplňovačka – manželství

Doplňte.

A Ā B E Ě H Í L
N O R Ř T U Ú Ž

M N E S T V J

Z L Ž N O N C T

N O Ě E C H, K E É

J D E P I N Š

D U É M . – Honoré de Balzac



Zpět
Nápověda
Řešení

Vznik lidského života

V osmisměrce vyhledejte jednotlivé pojmy, zbylá písmena tvoří tajenku. Vysvětlete, jak pojmy z tajenky souvisejí s početím a narozením dítěte.

T Z B O D Z P Z O V E
O Ě Y Ě P Á D D Ž E C
P T H L D R O D I N A
L Í O O A O N M V A L
O D P V T D R O O N U
Z M Í S Ě E T O T E V
E U L L P K N Á P Ž O
N Ž O S S P E S T R Á
Í H K A A V A R T S P
A O K Č Í J A V E V É
P O T O M E K X Č E Í

DĚLOHA
DÍTĚ
MUŽ
OPLOZENÍ
OVULACE
PESTRÁ STRAVA
PLOD
POHYB
POROD
POTOMEK
RODINA
SEX
SPERMIE
TĚHOTENSTVÍ
VAJÍČKO
ZÁRODEK
ZDRAVÍ
ŽENA
ŽIVOT

Zpět
Nápověda
Řešení

Těhotenství

Vyberte jaké chování je v těhotenství správné a jaké naopak ne.

Zpět
Nápověda
Řešení

správné chování



špatné chování

- | | |
|---------------------|------------------------|
| psychická zátěž | pít alkohol |
| těhotenské cvičení | pestrá strava |
| pohyb | nepít alkohol |
| jíst jenom zeleninu | kouření |
| žádný pohyb | velká fyzická aktivita |

Pojmy

K zadaným pojům přiřaďte jejich význam.

Zpět
Nápověda
Řešení



1. OTÁZKA – Zamilovanost je:

- a) první cit, který předchází nenávisti
- b) poslední cit, kterým končí láska
- c) první cit, který předchází lásce

2. OTÁZKA – Největším a nejhlubším citem je:

- a) láska
- b) sympatie
- c) nadšení

3. OTÁZKA – Sex by měl být:

- a) důkazem dospělosti
- b) příčinou rozchodu
- c) aktem důvěry a blízkého poznání milovaného

4. OTÁZKA – Láska mezi mužem a ženou se nazývá:

- a) heterosexuality
- b) homosexualita
- c) bisexualita

5. OTÁZKA – Homosexualita je láska mezi:

- a) mužem a ženou
- b) mužem a mužem
- c) ženou a ženou

6. OTÁZKA – Transsexualita označuje poruchu, při níž se lidé neztotožňují:

- a) s názory ostatních
- b) se svým tělem
- c) s pocitem příslušnosti k ženskému nebo mužskému pohlaví

7. OTÁZKA – Antikoncepce má:

- a) chránit před pohlavním stykem
- b) chránit před nežádoucím otěhotněním
- c) pomoci k plánovanému otěhotnění

9. OTÁZKA – K zodpovědnému sexu nepatří:

- a) použití kondomu
- b) otevřenost a upřímnost ve vztahu
- c) časté střídání partnerů

11. OTÁZKA – Manželství je:

- a) trvalé soužití dvou osob stejného pohlaví
- b) občasné soužití dvou osob různého pohlaví
- c) trvalé soužití dvou osob různého pohlaví

13. OTÁZKA – Jakým způsobem může na svět přijít dítě?

- a) umělým oplodněním
- b) chemických oplozením vajíčka bez spermií
- c) přirozeným oplozením vajíčka spermií

8. OTÁZKA – Mezi antikoncepční prostředky patří:

- a) hormonální náplast
- b) aspirin
- c) kondom

10. OTÁZKA – Mezi pohlavní choroby nepatří:

- a) mononukleóza
- b) AIDS
- c) kapavka

12. OTÁZKA – Pokud si manželé nerozumějí a jejich vztahy jsou trvale rozvráceny, je řešením:

- a) rozchod
- b) rozvod
- c) odloučení

14. OTÁZKA – Adopce je:

- a) odložení dítěte do BabyBoxu
- b) přijetí dítěte novou rodinou do výchovy
- c) přijetí dítěte novou rodinou za vlastní

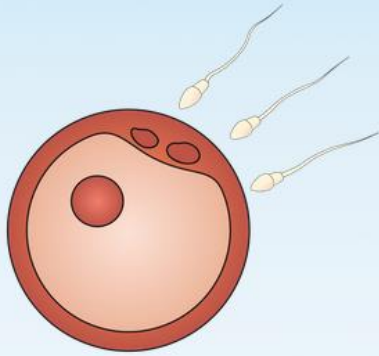
Antikoncepce I

Rozhodněte, který druh antikoncepce je spolehlivý a který nespolehlivý.

Zpět

Nápověda

Řešení



nespolehlivý druh

chemická

hormonální

fyzická

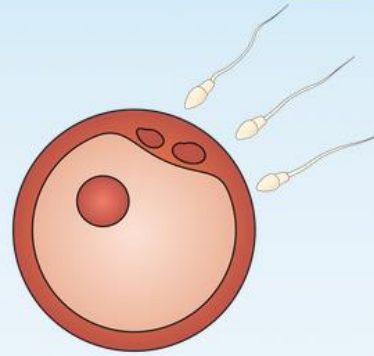
přerušovaná
soulož

bariérová

volba polohy

bylinky

nitroděložní



spolehlivý druh

Antikoncepce II

K obrázkům přiřaďte správný druh antikoncepce.

Zpět

Nápověda

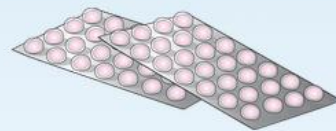
Řešení



hormonální



nitroděložní



bariérová

Bezpečný sex

Přiřaďte typy riskantního chování k obrázku viru HIV.

Zpět

Nápověda

Řešení

používat kondom

nepoužívat kondom

navštívit lékaře při
jakémkoliv podezření

nešťídat sexuální
partnery

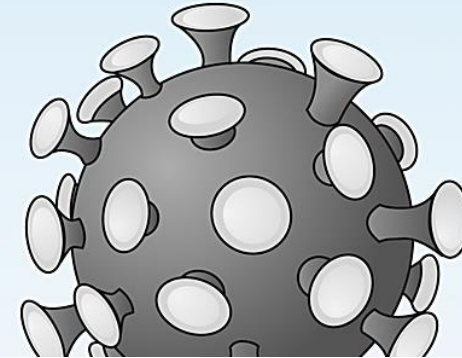
šťídat sexuální
partnery

otevřenost
a upřímnost ve vztahu

chovat se
nezodpovědně

nechodit k lékaři

chovat se zodpovědně



Původce onemocnění AIDS je virus **HIV** / **HIF**, který napadá **bílé** / **červené**

krvinky, které hrají **důležitou** / **nedůležitou** roli při **útokuschopnosti** /

obranyschopnosti organismu. Nemocný proto **těžce** / **lehce** podléhá **neinfekčním** /

infekčním onemocněním. V těle **klesá** / **stoupá** počet bílých krvinek, dochází

k **podpoře** / **selhání** imunity, propuká nemoc AIDS.